



**Gemeente  
Amsterdam**

## **Verslag interactieve avond over windzoekgebieden Zoekgebied #3 Smalle strook A10 Noord**

Aan Openbaar toegankelijk  
Van Gemeente Amsterdam  
[www.amsterdam.nl/windenergie](http://www.amsterdam.nl/windenergie)

Datum 12 november 2020

### **Inhoud**

1. Deelnemers .....	2
2. Pollresultaten .....	3
3. Deelsessie 1 .....	4
4. Deelsessie 2 .....	8
5. Deelsessie 3 .....	10
6. Deelsessie 4 .....	13
7. Deelsessie 5 .....	15
8. Deelsessie 6 .....	17

## 1. Deelnemers

60 toegezegd, van 87 aanmeldingen.

Postcode	Aantal
1015	1
1019	1
1022	3
1023	2
1024	3
1025	4
1026	5
1027	4
1028	3
1031	1
1032	2
1033	1
1034	2
1035	3
1087	3
1121	8
1127	1
1151	1
1511	9
1959	1
2031	1
4153	1

Organisaties:

- MELKVEEHOUDERIJ
- Platform Duurzaam Landsmeer
- Onze energie
- PvdA Oostzaan
- SP lid stadsdeelcommissie Noord
- MTB Twiske, onderhoud mountainbikeroute Noorder IJPlas
- Voorzitter dorpsraad durgerdam
- Vvd landsmeer, raadslid gemeente landsmeer
- bestuurslid Volkstuinpark Buikslotermeer
- Centrale Dorpenraad
- GroenLinks Landsmeer
- Voorzitter AHC Noorderlicht

- Algemeen Bestuurslid Waterschap Amstel Gooi en Vecht
- AHC Noorderlicht, bestuurder hockeyzaken
- koeienboer/ landgebruiker nieuwe gouw/zwarte gouw
- Amsterdam Wind
- Stichting Behoud Waterland
- Wethouder Oostzaan
- onderneming
- AHC Noorderlicht

## 2. Pollresultaten

### Deel 1

Vanuit welke rol sluit u vanavond aan?

- Bewoner - 69%
- Bewonersorganisatie – 3%
- Energiebedrijf
- Energiecoöperatie – 3%
- Maatschappelijke organisatie
- Kennisinstelling
- Ondernemer -3 %
- Anders – 23%

Hoe oud bent u?

- 16-22 jaar
- 23-39 jaar -18%
- 40-59 jaar - 64%
- 60 jaar of ouder 18%

In hoever bent u het eens dat er extra windmolens gerealiseerd worden in Amsterdam?

- Helemaal mee eens -15%
- Mee eens – 36%
- Niet mee eens en niet mee oneens - 15%
- Mee oneens -13 %
- Helemaal mee oneens - 13%
- Weet niet, geen antwoord -8%

Wat is uw locatie?

- Oostzaan – 13%
- Landsmeer – 13 %
- Zaanstad -
- Amsterdam Noord – 44%
- Amsterdam Noord/ Waterland – 26%

Bent u eerder betrokken geweest bij de totstandkoming van de RES van Noord Holland Zuid of bij de windturbine ontwikkelingen in Amsterdam?

- Ja – 28%
- Nee – 72%

Heeft u een reactie ingediend op de concept-RES?

- Ja - 10%
- Nee - 90%

## Deel 2

Wat vond u van deze bijeenkomst?

- Heel interessant - 33%
- Interessant - 63%
- Neutraal – 5%
- Niet interessant -
- Te ingewikkeld -

Welk onderdeel vond u het meest waardevol?

- Introductie RES – 15%
- Interactieve deelsessie – 38%
- 3d verbeelding – 23%
- Resultaten ander onderzoek – 13%
- Geen mening/ weet niet – 13%

## 3. Deelsessie 1

### Opmerkingen over de windmolenambitie van Amsterdam

De groep bestaat uit deelnemers van met name het zoekgebied zelf. Er is ook een bewoner uit Durgerdam en een bewoner uit Landsmeer.

Alle deelnemers uiten zich positief over de verduurzaming van de stad. Er worden wel zorgen genoemd over de ambitie:

- Geluidsoverlast (en ook specifiek lage frequentiegeluid), voor met name woningen maar ook voor sportverenigingen. Een deelnemer uit ook de zorg dat geluidsoverlast leidt tot gezondheidsklachten.
- De grote visuele impact van windturbines
- Slagschaduw

Daarom wordt ook de vraag gesteld: “zijn windturbines wel geschikt voor een stad als Amsterdam? Een grote stad, dus ook veel inwoners die er overlast van zullen ervaren. Het is ontzettend ingewikkelde opgave.”

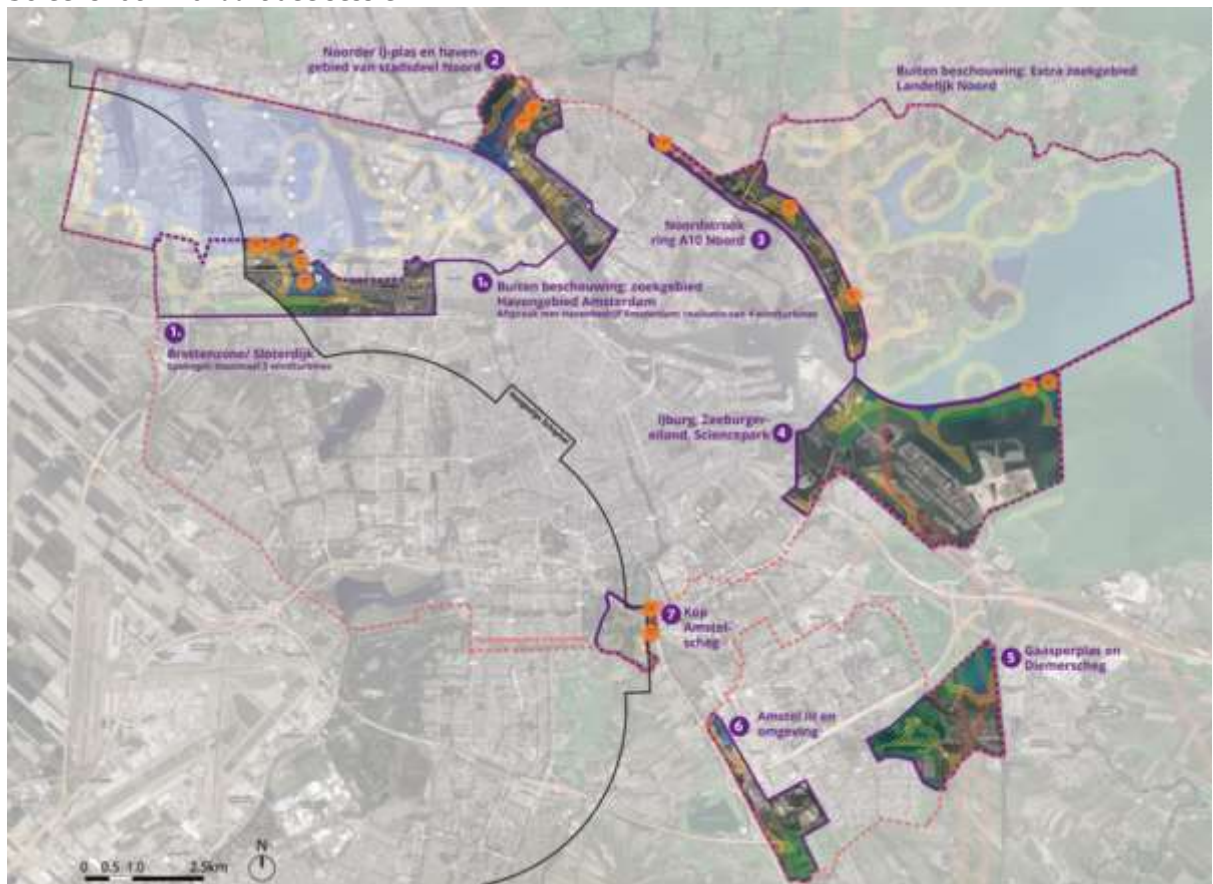
Deelnemers melden het volgende dilemma: “verduurzamen moet, maar windturbines brengen nadelen met zich mee. Liever hebben we ze ver van de woningen en dus in de natuur, maar ook de natuur moeten we beschermen. En hoe verhoudt zich dat tot toekomstige woningbouw en recreatie? Wat is belangrijker, hoe maken we die afweging?” Deelnemers zijn zich ook bewust van het NIMBY-gedrag en kijken in de sessie zowel naar wat kan in eigen gebied en wat passend is in de overige delen van Amsterdam.

### Opmerkingen over locatie- en opstellingsvoorkeuren

Algemene voorkeur voor de benutting van de blauwe gebieden. In de discussie zelf komt men hier af en toe op terug, met de nuance: over hoeveel woningen gaat het die de gele markering veroorzaken?

Er is discussie over clusteren versus turbines op veel plekken verspreid over de stad. Een deelnemer geeft aan: clusteren is logisch op locaties zoals een meer of op zee. In een stad zoals Amsterdam met weinig geschikte locaties, dient men te kijken naar wat het meest passend is i.p.v. clusteren als hoofdprincipe.

### Screenshot Mirokaart deelsessie



### Aantal Windturbines per zoekgebied

Zoekgebied	Aantal 3 MW turbines
1. Havengebied en Brettenzone	5
2. Noorder-IJ plas en sd Noord	2
3. Noordrand A10 noord	3
4. IJburg/Sciencepark/ Zeeburgereiland	2
5. Gaasperplas en Diemerscheg	Niet besproken
6. Amstel III en omgeving	Niet besproken
7. Amstelscheg	2

### Opmerkingen over de zoekgebieden

Zoekgebied	Opmerkingen
1. Havengebied en Brettenzone	Er is draagvlak voor turbines in dit gebied: het is een groot, 'blauw' gebied met een industrieel karakter. Er is geen uitgesproken voorkeur voor de precieze locatie. Wel wordt aangegeven: zo ver mogelijk van de woningen (dan van recreatie, en dan van kantoren). Deelnemers plaatsen niets in de Brettenzone, want natuur. Wel wordt de vraag gesteld: wat is het belangrijkste: de mens (ver van woningen plaatsen en dicht bij de natuur) of de natuur (vice versa)?
2. Noorder-IJ plas en sd Noord	Deelnemers zien mogelijkheden in dit gebied, want er wonen weinig mensen. Het aantal woonboten is relatief klein, dus ook al zijn daar woningen, dit weegt minder zwaar mee. De meeste deelnemers vinden dat een deel van de opgave in dit gebied moet landen, zolang het 'visueel acceptabel is'. Deelnemers plaatsen op het land langs de infrastructuur, in de gele zone. Wel noemt een deelnemer: het is wel sowieso horizonvervuiling op deze plek (je ziet de turbines vanaf de Molenwijk).
3. Noordrand A10 noord	Deelnemers geven aan: dit gebied kent al veel geluidsoverlast door de A10. Nog meer overlast is onwenselijk. Dit geldt zowel voor de woningen, volkstuinten als sportverenigingen in dit gebied. Dit argument wordt het vaakst genoemd in dit gesprek. Deelnemers zien bij het inzoomen op de kaart wel mogelijkheden in hun gebied, maar zijn het niet met elkaar eens welke plek het meest geschikt is. De turbines op de kaart zijn dus niet representatief voor de gehele groep. Specifiek worden deze gebieden benoemd: - de <b>golfbaan</b> , in de blauwe zone: dit is een goede keuze, want daar zijn geen of nauwelijks woningen en dat betekent dus relatief weinig impact.

	<p>- <b>de gele zone tussen de twee blauwe gebieden in:</b> dit gebied kent heel veel geluidsoverlast want hier is geen goede geluidswal. In dit gebied dus sowieso geen windturbine plaatsen.</p> <p>- <b>de blauwe zone bij de volkstuinten:</b> sommigen vinden dit gebied het meest geschikt, want weinig woningen. Wel wordt genoemd: zijn er geen woninguitbreidingsplannen in dit gebied? En ook: bij Zunderdorp zijn er ook weer veel woningen.</p> <p>- <b>gele zone bij de grens met Landsmeer:</b> deelnemer uit Landsmeer vindt dit gebied geschikt: ver van huizen en naast de snelweg. En er kan een koppeling gemaakt worden met de ontwikkelingen aan de andere kant van de grens. Andere deelnemers uitten: als daar inderdaad weinig mensen wonen dan kunnen we ons hierin vinden. Een deelnemer noemt: dit zijn vrij dichtbevolkte gebieden, het is een smalle strook. Waar je het ook neerzet, je hebt er altijd last van. Deze gehele strook is niet geschikt.</p>
4. IJburg/Sciencepark/ Zeeburgereiland	<p>Er is discussie over de geschiktheid van het <b>IJmeer</b> voor windturbines. De tegenstanders noemen: 1) het is een natuurgebied met veel vogels 2) dit heeft grote gevolgen voor Durgerdam. Almere, de plannen voor de uitbreiding van IJburg; alles wordt volgebouwd met woningen en het wordt alsmat voller en hoger. En dan ook nog windturbines erbij.</p> <p>De voorstanders geven aan: liever in de natuur dan dicht bij woningen. Hier geven ze het minste (geluids-/gezondheids-)overlast.</p> <p><b>Zeeburgereiland:</b> sommige deelnemers noemen dat de plek waar de ring onder het IJ doorgaat, mogelijk zou kunnen. De bewoner van Durgerdam geeft aan dat windturbines op Zeeburgereiland ook goed zichtbaar is vanaf zijn woonplek, en dus onwenselijk. Anderen zeggen: nee, dan liever in het water.</p>
5. Gaasperplas en Diemerscheg	Niet besproken
6. Amstel III en omgeving	Niet besproken
7. Amstelscheg	<p>Deelnemers zijn positief over dit gebied: er wonen relatief gezien weinig mensen en de windturbines kunnen bij een verkeersknooppunt. Deelnemers geven aan te erkennen dat dit ook een belangrijk recreatiegebied is, maar delen hierbij de mening: "liever in een recreatiegebied dan dicht bij woningen. Er zijn namelijk voldoende recreatie-alternatieven zoals het Amsterdamse bos. Je kan wel ergens anders recreëren, het is een stuk moeilijker om te verhuizen."</p>

## 4. Deelsessie 2

### **Opmerkingen over de windmolenambitie van Amsterdam**

De deelnemers vinden de ambitie van de gemeente enigszins lastig. Hoewel aan het einde van de sessie wordt opgemerkt dat “we toch allemaal ’s ochtends onze koffiezetter willen aanzetten” wordt de ambitie in druk en vol Amsterdam als ingewikkeld beschouwd. Het feit dat het Havengebied ‘slechts’ 4 nieuwe turbines realiseert wordt door vrijwel alle deelnemers als te beperkt gezien. Door het relatief grote aandeel niet-Amsterdammers in de groep (ca. 50%) is er ook veel aandacht voor de gevolgen van de ambitie van Amsterdam voor de omliggende gemeenten. Deelnemers van met name Landsmeer en Oostzaan vragen zich af of de leefkwaliteit en gezondheid van hun gemeenten niet achteruitgaat met de komst van de turbines.

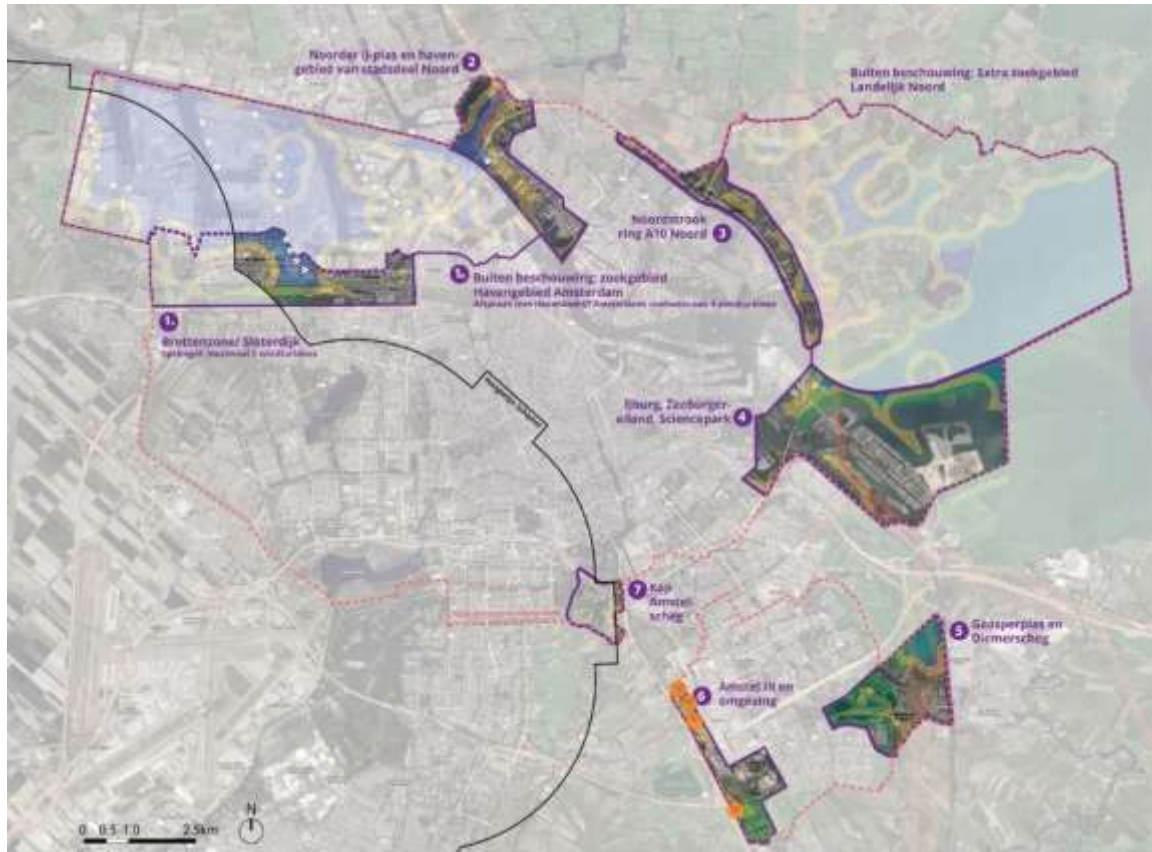
### **Opmerkingen over locatie- en opstellingsvoorkeuren**

De deelnemers vinden elkaar in het argument dat je beter op één of enkele plekken turbines kan clusteren, in plaats van op 7 gebieden zoeken naar enkele turbines. Daarbij wordt vol hoop gekeken naar het havengebied. Argumenten voor clusteren zijn het beperken van overlast tot zo min mogelijk mensen, het goedkoper aansluiten van de turbines op het netwerk en het zorgvuldig kiezen van gebieden waar ook natuur gespaard kan worden.

De focus zou op industriële plekken moeten liggen, waarbij naast eerdergenoemd havengebied ook wordt gekeken naar het zoekgebied Amstel III. Ondanks dat de deelnemers door de tijd niet meer toekomen aan het plaatsen van turbines in zoekgebied Sloterdijk wordt ook daarover aan het einde gezegd dat hier op maximalisatie moet worden ingezet.



## Screenshot Mirokaart deelsessie



## Aantal Windturbines per zoekgebied

Zoekgebied	Aantal 3 MW turbines
1. Havengebied en Brettenzone	0 (hierbij werd wel genoemd: op maximalisatie inzetten)
2. Noorder-IJ plas en sd Noord	0
3. Noordrand A10 noord	0
4. IJburg/Sciencepark/ Zeeburgereiland	0
5. Gaasperplas en Diemerscheg	0
6. Amstel III en omgeving	4
7. Amstelscheg	0

### Opmerkingen over de zoekgebieden

Zoekgebied	Opmerkingen
1. Havengebied en Brettenzone	De deelnemers plaatsen uiteindelijk niets in het zoekgebied door tijdsgebrek maar bespreken aan het einde van de sessie wel dat dit een zoekgebied is waarop (maximaal) moet worden ingezet. Daarnaast wordt gehamerd op een grotere ambitie in zoekgebied 1A.
2. Noorder-IJ plas en sd Noord	Niet behandeld
3. Noordrand A10 noord	<p>Het overgrote deel van de groep vind dat dit geen goed zoekgebied is.</p> <p>Waar één deelnemer nog wel aandraagt dat rondom de golfbaan toch mogelijkheden zouden zijn binnen het blauwe gebied, vinden andere deelnemers het zeer onwenselijk om hier turbines te plaatsen. Daarbij wordt ook aangegeven dat de Vogelbescherming zou hebben gezegd het zoekgebied niet te zien zitten i.v.m. de vogeltrek. Gevraagd wordt om de Vogelbescherming dan ook bij het traject te betrekken. Ook wordt opgemerkt dat het volkstuincomplexen niet als gevoelige locaties worden bestempeld, de deelnemers vinden dat niet geheel terecht omdat er wel veel mensen langdurig verblijven (al is overnachten bijv. Niet toegestaan).</p> <p>Daarbij wordt ook aangegeven door de niet-Amsterdammers dat ze vrezen voor de overlast van de turbines net buiten hun gemeenten.</p>
4. IJburg/Sciencepark/ Zeeburgereiland	Niet behandeld
5. Gaasperplas en Diemerscheg	Niet behandeld
6. Amstel III en omgeving	In principe zien de deelnemers in de blauwe gebieden van Amstel III mogelijkheden en plaatsen uiteindelijk 4 turbines.
7. Amstelscheg	Niet behandeld

## 5. Deelsessie 3

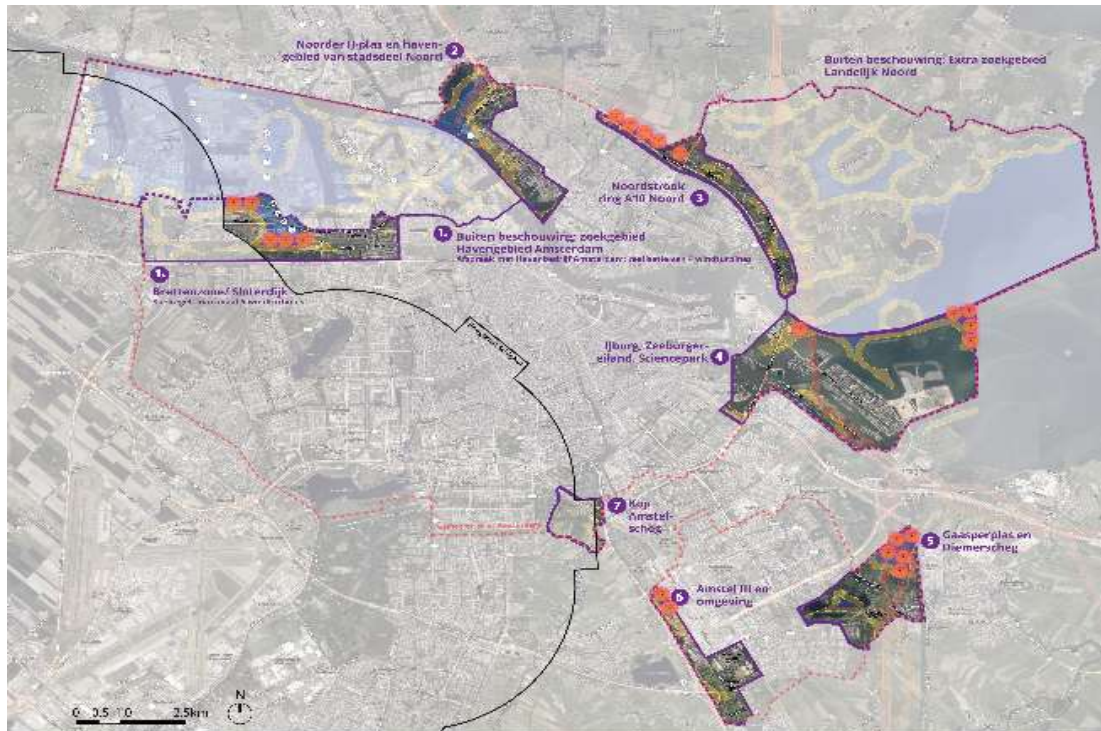
### Opmerkingen over de windmolenambitie van Amsterdam

Een deelnemer gaf aan hoe dan ook tegen windturbines te zijn. Hij gaf aan dat hij dacht te weten dat het meer energie kost om ze te maken dan dat de energie die de turbines opwekken oplevert. Daarnaast was er bezorgdheid in de groep over de gezondheidseffecten van windturbines. Een andere deelnemer stond positiever tegenover de komst van windturbines. De meerderheid van de groep mengde zich in de discussie waar de windturbines zouden moeten komen.

### Opmerkingen over locatie- en opstellingsvoorkeuren

De voorkeur ging uit naar industrie gebieden en gebieden met veel infrastructuur. De groene scheggen zijn van groot belang als recreatiegebied. In de kaart zijn ook fiches buiten industriegebieden en infrastructuur gelegd. Deze gebieden hadden minder voorkeur dan de gebieden bij en rondom infrastructuur en industrie. Een deelnemer sprak specifiek uit dat hij het positief vond dat Landelijk Noord buiten beschouwing wordt gelaten voor windturbines. Hij zag wel potentie voor zon, alleen dat was moeilijk i.v.m. netcapaciteit. In de groep werd ook gekeken hoe windturbines zo min mogelijk overlast veroorzaakten. Ten noorden van de turbine zou dus zo min mogelijk bebouwing aanwezig moeten zijn. Deze gebieden hebben het meeste last van slagschaduw en geluid (wind komt voornamelijk uit zuidwesten en zon komt op in het oosten en gaat onder in het westen).

### Screenshot Mirokaart deelsessie



### Aantal Windturbines per zoekgebied

Zoekgebied	Aantal 3 MW turbines
1. Havengebied en Brettenzone	5
2. Noorder-IJ plas en sd Noord	0
3. Noordrand A10 noord	5
4. IJburg/Sciencepark/ Zeeburgereiland	5
5. Gaasperplas en Diemerscheg	5
6. Amstel III en omgeving	2
7. Amstelscheg	0

## Opmerkingen over de zoekgebieden

Zoekgebied	Opmerkingen
1. Havengebied en Brettenzone	Maximaal benutten van de mogelijkheden, weinig mensen hebben last van de komst van windturbines in dit gebied. Vraag kwam waarom in het Havengebied eigendom van het havenbedrijf niet meer turbines mogelijk zijn.
2. Noorder-IJ plas en sd Noord	Ten noorden van dit gebied is Oostzaan gelegen, dit zorgt voor overlast in dit gebied. Een deelnemer had zorgen om de plannen voor windturbines in o.a. dit gebied. Er is nu al overlast van snelwegen en luchtvaart. Windturbines hebben een industrieel karakter en dat past niet bij kleinschalige dorpen zoals Oostzaan.
3. Noordrand A10 noord	Uiteindelijk 5 turbines geplaatst, waarbij 4 op de grens met de gemeente Landsmeer. Volgens de geluidscontouren konden molens niet dicht bij de snelweg. Er was een discussie of ze toch niet dicht bij de snelweg konden, omdat er toch al geluid van de A10 was en er liggen geluidswallen. Hoe dicht bij de snelweg dan is er minder slagschaduw op het landelijk gebied. Een ander vroeg zich af of dan uitlaatgassen sneller worden verspreid door de windturbines. Windturbines werden niet geplaatst bij de volkstuinten, omdat ondanks dat geen geluidsgevoelige bestemmingen zijn je daar wel 6 maanden in het jaar mag overnachten. Zorgen of de multiculturele buurten die direct grenzen aan de A10 wel zijn betrokken. En zorgen over slagschaduw voor Ransdorp. Daarom zijn de molens ook geplaatst in een gebied waar ter noorden geen bebouwing is. Vanuit Landsmeer is dit ook een mogelijke zoeklocatie. Het plaatsen van windturbines langs het Noord-Hollands kanaal werd ook als een mogelijkheid gezien, maar dan wel in afstemming met de boeren.
4. IJburg/Sciencepark/ Zeeburgereiland	Molens plaatsen in uiterste hoek van het zoekgebied, de ontwikkelingen van Buiteneiland zouden dan rekening moeten houden met de aanwezigheid van windturbines. Andere turbines in dit gebied zijn weggehaald. Omdat die volgens een deelnemer uit Durgerdam dan erg zichtbaar zouden zijn vanuit Durgerdam.
5. Gaasperplas en Diemerscheg	Diemerscheg werd als geschikt gezien omdat er ten noorden van dit gebied niemand woont. En in dit gebied zijn al hoogspanningskabels aanwezig. Wel rekening houden met recreatiewaarden. Dit gebied werd als minder geschikt gebied gezien dan de gebieden dicht bij industrie en infrastructuur.
6. Amstel III en omgeving	Turbines bij Amstel III. Wanneer hier woningbouw gaat plaats vinden, dan komt dit zoekgebied te vervallen.
7. Amstelscheg	Werd als ongeschikt gezien.

## 6. Deelsessie 4

### Opmerkingen over de windmolenambitie van Amsterdam

Het algemeen sentiment was kritisch maar constructief. De discussie bleef beperkt tot de eigen omgeving in het zoekgebied 'Noorderstrook A10'. Deelnemers gaven aan:

- We zijn niet tegen windmolens, maar de gemeente moet goed luisteren naar omgeving en de argumenten meenemen in afweging (consensus).
- Reactie van deelnemer uit Oostzaan: Rapport van Pondera afgelopen maart wijkt af van deze tekening (gaat over Noorder IJ-plas en havengebied Noord), het is daarom daar onduidelijk waar ze komen.
- Alternatieven voor opwek uit wind moeten meegenomen worden (consensus).
- Andere techniek: 'Dyson' windmolen (axiale windmolen) kunnen die niet gebruikt worden want die vervuilen (visueel) veel minder.
- Maar zet ook vooral goed in op zon.

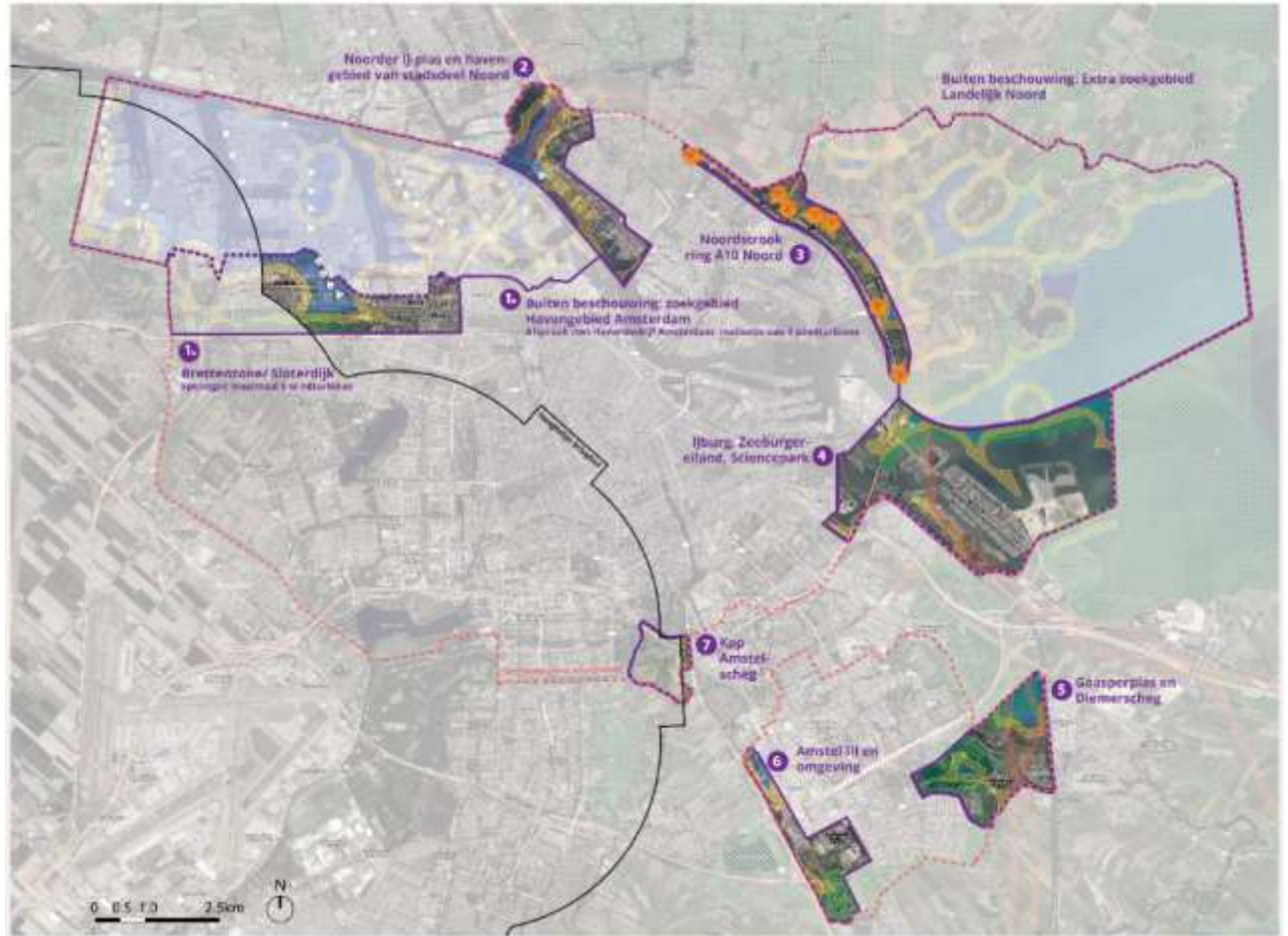
### Opmerkingen over locatie- en opstellingsvoorkeuren

In principe kan bijna iedereen zich wel vinden in het plaatsen van windmolens langs grote infrastructuur. Een persoon brengt in dat langs de A10 (Noord) het landschappelijk gebied start en daarom onwenselijke locatie is.

Overige zorgen/ opmerkingen over plaatsing van turbines in het algemeen:

- Wat betekent geluid van de molens voor de bewoners en recreanten rondom?
- Kunnen koeien wel samen met windmolens?
- Liefst een lijnopstelling langs infrastructuur.

## Screenshot Mirokaart deelsessie



## Aantal Windturbines per zoekgebied

Zoekgebied	Aantal 3 MW turbines
1. Havengebied en Brettenzone	0
2. Noorder-IJ plas en sd Noord	0
3. Noordrand A10 noord	7
4. IJburg/Sciencepark/ Zeeburgereiland	0
5. Gaasperplas en Diemerscheg	0
6. Amstel III en omgeving	0
7. Amstelscheg	0

### Opmerkingen over de zoekgebieden

Zoekgebied	Opmerkingen
1. Havengebied en Brettenzone	Niet besproken
2. Noorder-IJplas en sd Noord	Niet besproken
3. Noordrand A10 noord	<ul style="list-style-type: none"> <li>• Windmolens liever in de blauwe zone dan gele zone.</li> <li>• Kan je wel windmolens in een golfpark zetten? Dat lijkt de deelnemers sterk.</li> <li>• Turbines kunnen ook niet op een tuinpark.</li> <li>• Jammer dat die onthoofde windmolen langs de A10 westzijde noordstrook niet gebruikt kan worden. Daar stond deze vroeger toch ook.</li> <li>• Zet 5 windmolens neer in de noordstrook: daartussen kan de hele a10 overkapt worden met zonnedaken!</li> <li>• Noordstrook heeft kernkwaliteit 'recreatie en stedelijk groen'. Perk je dat niet onnodig in met de plaatsing van windmolens. Staat in de omgevingsverordening van de provincie die volgende week wordt vastgesteld. Mag dus niet eens daar geplaatst worden volgens deze verordening.</li> <li>• Plaatsing in waterland wordt zonde gevonden. Amsterdam heeft zelf genoeg hoogbouw, dus daar past het beter bij.</li> <li>• Blauwe zone bij tuinpark, fietspad en grasland (koeien) wordt door iedereen als ongeschikt gezien.</li> <li>• Niet te dichtbij flats</li> </ul>
4. IJburg/Sciencepark/ Zeeburgereiland	Niet besproken
5. Gaasperplas en Diemerscheg	Niet besproken
6. Amstel III en omgeving	Niet besproken
7. Amstelscheg	Niet besproken

## 7. Deelsessie 5

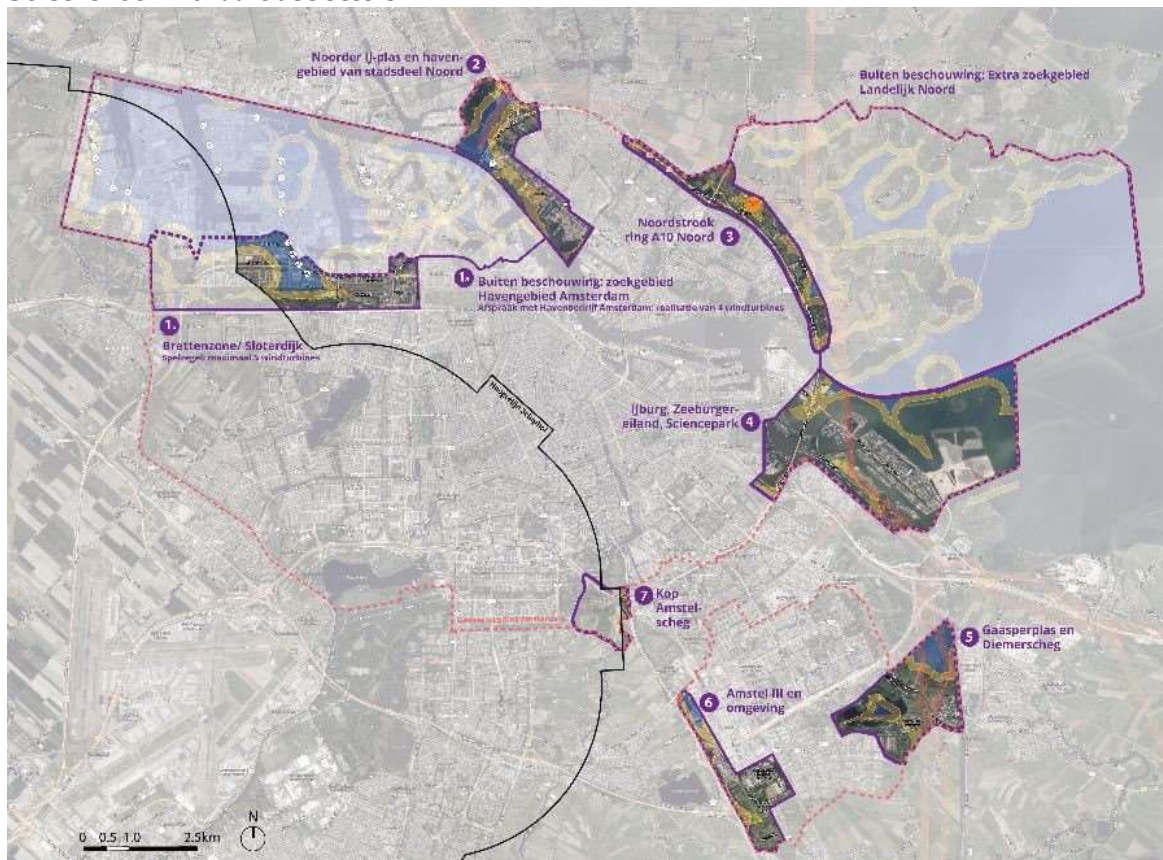
### Opmerkingen over de windmolenambitie van Amsterdam

De groep is positief en kijkt uit naar meepraten over de energietransitie. Maar er is weinig genoemd over de windmolenambitie voor geheel Amsterdam. De focus lag vooral op wat dit lokaal betekend, bijvoorbeeld rondom een eigen woning of voor recreatie.

**Opmerkingen over locatie- en opstellingsvoorkeuren**

- Over geluidsoverlast: hoeveel geluid is dat dan? Is er al ervaring in Amsterdam met geluid dicht bij woningen?
- Het is lastig om windmolens in een ander gebied van Amsterdam te plaatsen.
- Waar hebben mensen de minste last van windmolens?
- De voorkeur gaat uit naar plekken die het woongenot zo min mogelijk beïnvloeden.

**Screenshot Mirokaart deelsessie**



**Aantal Windturbines per zoekgebied**

Zoekgebied	Aantal 3 MW turbines
1. Havengebied en Brettenzone	0
2. Noorder-IJ plas en sd Noord	0
3. Noordrand A10 noord	1
4. IJburg/Sciencepark/Zeeburgereiland	0
5. Gaasperplas en Diemerscheg	0
6. Amstel III en omgeving	0
7. Amstelscheg	0



### Opmerkingen over de zoekgebieden

Zoekgebied	Opmerkingen
1. Havengebied en Brettenzone	Hier lag niet de focus van de groep.
2. Noorder-IJ plas en sd Noord	Hier lag niet de focus van de groep.
3. Noordrand A10 noord	<p>Deelnemers zijn het met elkaar eens over het belang van recreatie in het zoekgebied, dit vanuit verschillende recreatieve functies. Woningen ervaren al bestaande overlast van de A10.</p> <p>Specifiek werd genoemd:</p> <ul style="list-style-type: none"> <li>• Het gebied ten noorden van A10 is erg smal. De gele en blauwe contouren zijn te klein. Mogelijk heb je er snel overlast van, en ook vanuit efficiëntie gezien.</li> <li>• Een sportpark komt dichtbij de blauwe 'driehoek' in zoekgebied 3. Hockey met slagschaduw en geluid is onprettig. Dus hoe wordt recreatie meegenomen in de ruimtelijke bestemmingen? Andere recreatieve functies worden ook genoemd: volkstuinten en de golfbaan.</li> <li>• Langs de golfbaan wordt ook uitgebreid gewandeld, daar geldt een recreatieve waarde</li> <li>• Men vindt het belangrijk dat de afstemming tussen buurgemeenten goed plaatsvindt, bijvoorbeeld de mogelijkheden met Landsmeer bespreken</li> <li>• Er zijn met name zorgen over geluidsoverlast en slagschaduw. Ook met alle overlast die er ook al is van de A10.</li> </ul>
4. IJburg/Sciencepark/ Zeeburgereiland	Hier lag niet de focus van de groep.
5. Gaasperplas en Diemerscheg	Hier lag niet de focus van de groep.
6. Amstel III en omgeving	Hier lag niet de focus van de groep.
7. Amstelscheg	Hier lag niet de focus van de groep.

## 8. Deelsessie 6

### Opmerkingen over de windmolenambitie van Amsterdam

De constructief meedenkende groep (8 personen, waarvan 6 uit buurgemeenten) bestaat zonder uitzondering uit mensen met veel affiniteit met duurzaamheid. Ze zijn zich bewust van de klimaatopgave (o.a. voor de kinderen) en de meesten zijn zelf ook bezig met verduurzaming. Ze snappen de ambitie van Amsterdam en zijn benieuwd of het lukt om op een redelijke en verstandige manier turbines te plaatsen. Want ze maken zich wel zorgen over de gevolgen: voor de natuur (o.a. het Markermeer en vogels), maar ook over geluidsoverlast.

Ook werden zorgen geuit over gevolgen voor het ruimtelijke karakter en bewoners van buurgemeenten.

Er werden veel inhoudelijke vragen gesteld, om een beter beeld te krijgen en goede afwegingen te kunnen maken. Zoals of onderzocht is waar turbines de meeste wind kunnen vangen.

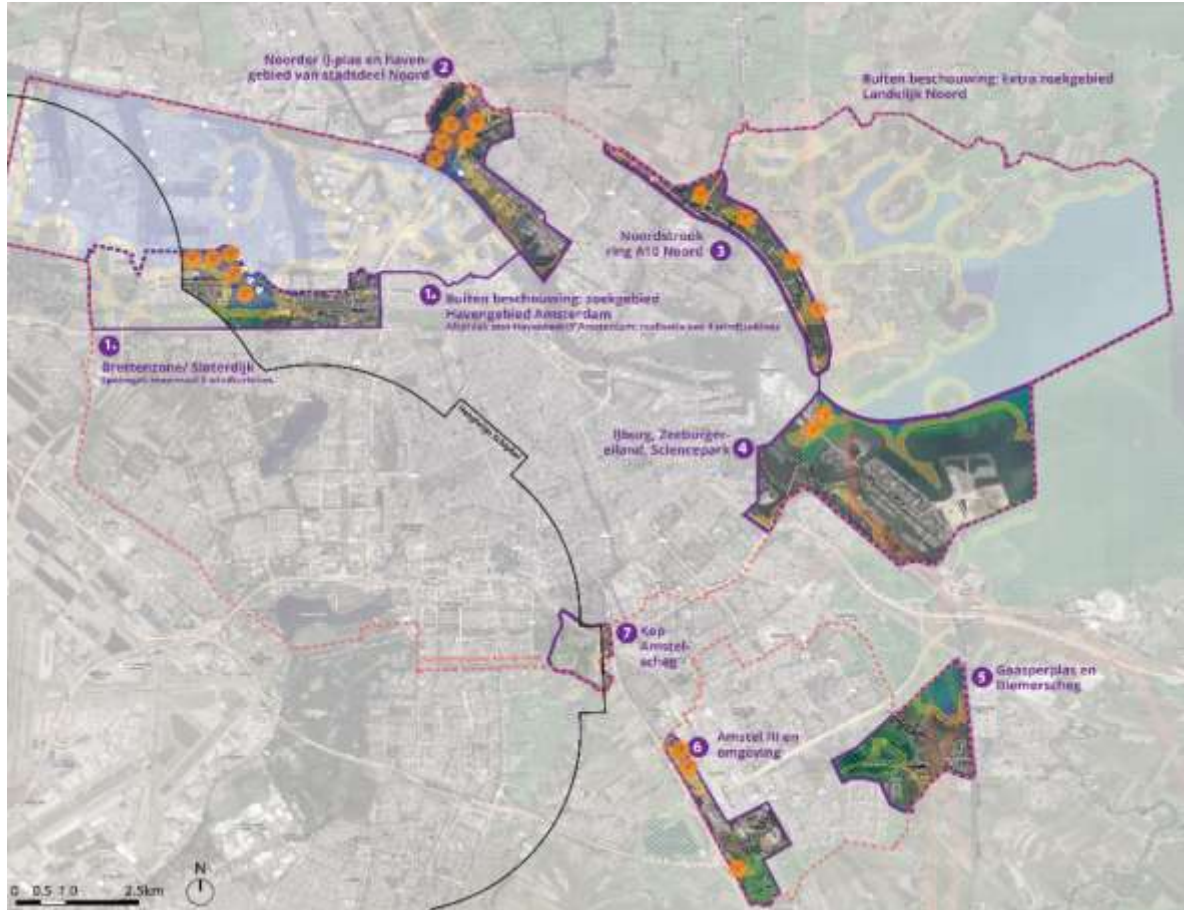
#### **Opmerkingen over locatie- en opstellingsvoorkeuren**

De groep heeft een voorkeur van clustering ten opzichte van verspreid over veel plekken. Omdat er altijd wel iemand last van heeft, zou het goed zijn om te kijken naar de aantallen mensen die in de buurt wonen. Iedereen is het erover eens dat het beter is om te kijken naar plekken waar mensen niet continu verblijven/wonen (zoals bij de golfbaan).

Om die reden worden ook bedrijventerrein en snelwegen gezien als goede locaties: daar zijn 's nachts geen mensen. Hierbij werd wel de vraag gesteld of het geluid van snelwegen en windturbines bij elkaar optellen of het geluid van de snelweg het zachtere geluid juist 'wegvaagt'. Een deelnemer was benieuwd of er onderzoeken zijn gedaan naar risico van slagschaduw voor de verkeersveiligheid. Ook werd geopperd dat woningen bij snelwegen wellicht beter zijn geïsoleerd, waardoor er ook minder last is van geluid van de windturbines. En werken geluidswallen ook voor windturbines? Of zijn de turbines daarvoor te hoog?

De deelnemers zijn het wel unaniem met elkaar eens dat zij niet de kennis hebben om turbines te plaatsen, bijvoorbeeld kennis over geluidsoverlast. "Dit is uitdrukkelijk een meedenksessie; geen akkoord!"

## Screenshot Mirokaart deelsessie



## Aantal Windturbines per zoekgebied

Zoekgebied	Aantal 3 MW turbines
1. Havengebied en Brettenzone	0
2. Noorder-IJ plas en sd Noord	Ca. 3
3. Noorderstrand A10 noord	2-4
4. IJburg/Sciencepark/Zeeburgereiland	2
5. Gaasperplas en Diemerscheg	Niet aan toegekomen
6. Amstel III en omgeving	3
7. Amstelscheg	Niet aan toegekomen

## Opmerkingen over de zoekgebieden

Zoekgebied	Opmerkingen
1. Havengebied en Brettenzone	Het Havengebied en het bedrijventerrein van Sloterdijk (met weinig inwoners) lenen zich goed voor plaatsing windturbines. Hier zijn 's nachts niet of nauwelijks mensen.
2. Noorder-IJ plas en sd Noord	<p>Hier ontstond een discussie over wel of niet of de plas. En moet dat dan aan de kant van het zijkanaal (west) of juist tegen de ring aan (oost)? Een deelnemer zag zelfs kansen om het hoogspanningsnet daar te verwijderen (na vertrek Hemwegcentrale – geen optie) en dan twee rijen dik naast elkaar turbines te plaatsen.</p> <p>Vanuit Oostzaan werd de vraag gesteld hoe turbines op de IJplas matchen met de ambitie van Zaanstad voor 10.000 woningen in de Achtersluispolder; hoe worden deze plannen over de gemeentegrens meegewogen? Ook werd de zorg geuit dat turbines in de IJplas te veel impact hebben voor Oostzaan en het Twiske.</p>
3. Noordrand A10 noord	<p>De deelnemers zien hier wel mogelijkheden, al hebben ze liever dat het op andere locaties wordt opgelost. Het is belangrijk om in dit gebied te kijken naar plekken waar zo min mogelijk geluidsoverlast is, dus bij voorkeur in de blauwe gebieden. De gele vlek bij de afslag wordt ook als een optie gezien. Dit is weliswaar geel (350-500) maar het idee leeft dat hier de minste overlast optreedt.</p> <p>Plaatsing in de volkstuinen kan niet bij iedereen op steun rekenen: hier staan honderden niet-geïsoleerde huisjes waar mensen veel tijd doorbrengen. Toch, als de keuze gemaakt zou moeten worden tussen permanent bewoonde woningen en tuinhuisjes, dan gaan 'echte woningen' voor (dus daar geen turbines).</p>
4. IJburg/Sciencepark/ Zeeburgereiland	<p>Een deelnemer is enthousiast over het puntje bij Zeeburgereiland, waar nu een tijdelijk restaurant staat. Het zou daar ook in het water kunnen. Een ander reageert daarop dat het water Natura 2000 gebied is; daar kan je niet zomaar plaatsen. En wat zijn de gevolgen voor de watersport? Op dat laatste wordt gereageerd dat watersport vaak meer geluidsoverlast geeft dan turbines.</p> <p>Een deel van de groep vindt langs de infrastructuur hier geschikt en het ook een mooi beeld: aan komen rijden op een plek waar duurzame energie wordt opgewekt.</p>
5. Gaasperplas en Diemerscheg	Niet aan toegekomen
6. Amstel III en omgeving	Plekken als dit worden door de groep gezien als goede mogelijkheden: langs infrastructuur en op bedrijventerreinen: daar waar 's nachts geen mensen zijn. Ook op de golfbaan kan het.
7. Amstelscheg	Niet aan toegekomen.